

Kalajoki Juurakon tuulipuiston muinaisjäännösinventointi 2013



Timo Jussila
Timo Sepänmaa



Tilaaaja: Juola Holding Oy / Pöyry Finland

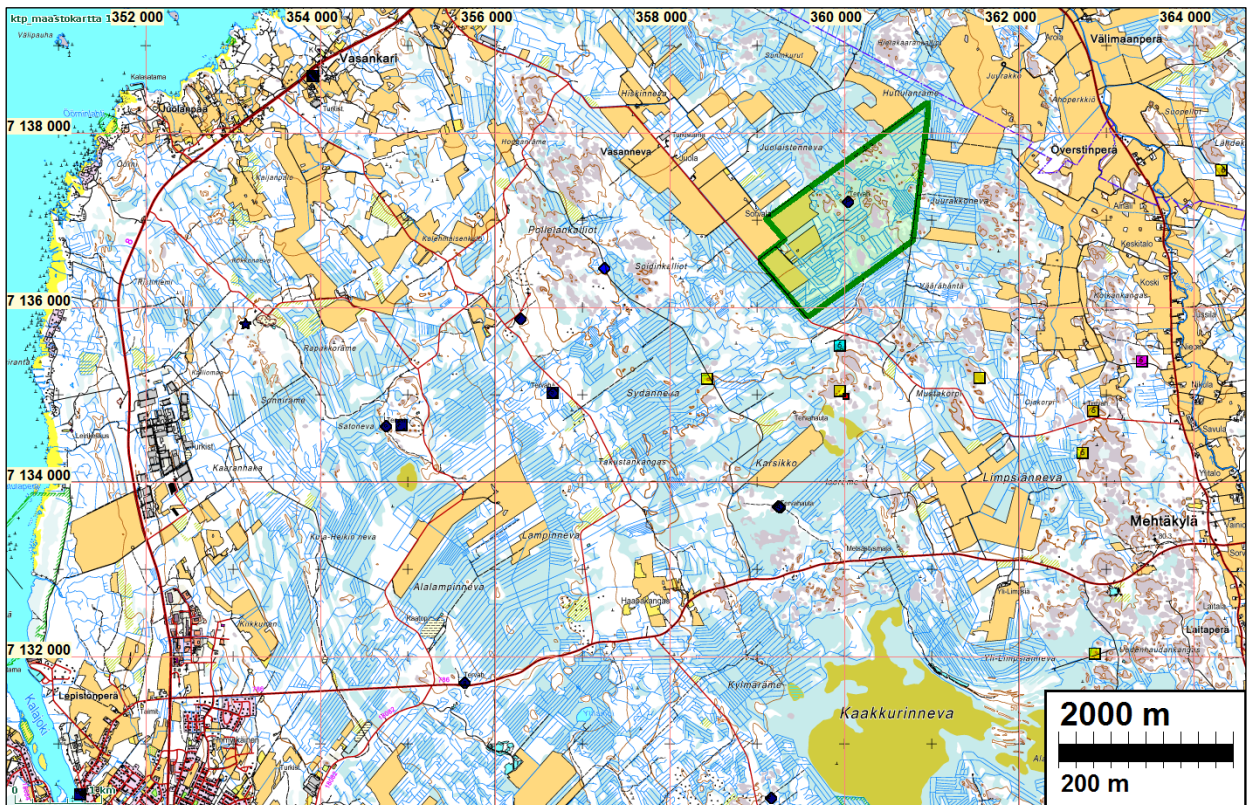
Sisältö

Perustiedot	2
Yleiskartta	3
Inventointi	3
Muinaisjäännös	5
KALAJOKI JUURAKKO	5
Muu havainto	6

Kansikuva: Alueen koillispään maastoa.

Perustiedot

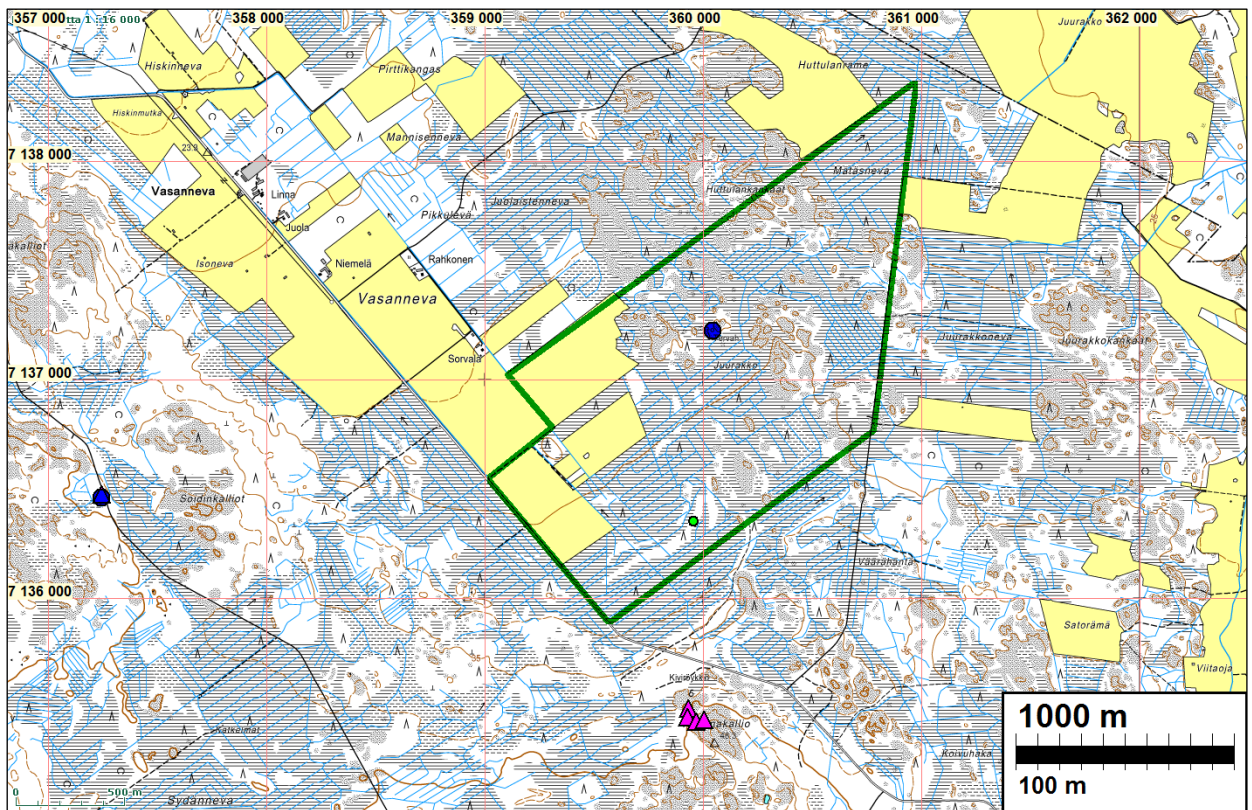
- Alue:** Kalajoen keskustasta n. 9 km koilliseen suunnitellun Juurakon tuulipuiston hanke-alue.
- Tarkoitus:** Selvittää sijaitseeko tuulipuiston alueella muinaismuistolaian tarkoittamia kiinteitä muinaijäännöksiä.
- Työaika:** Toukokuu v. 2013
- Kustantaja:** Juola Holding Oy.
- Tekijät:** Mikroliitti Oy, Timo Sepänmaa ja Timo Jussila.
- Tulokset:** Tutkimusalueelta ei tunnettu ennestään kiinteitä muinaijäännöksiä. Inventoinnissa havaittiin yksi tervahauta.



Tutkimusalue vihreällä. Lähialueen muinaijäännökset eri symbolein (siniset hist. ajan jäänteitä, tervahautoja, muut erilaisia kivrakenteita joista osa esihist.)

Selityksiä: Koordinaatit ja kartat ovat ETRS-TM35FIN koordinaatistossa (Euref). Karttapohjat Maanmittauslaitoksen maastotietokannasta kesällä v. 2013 ellei toisin mainittu. Kohdekuvaüksissa myös KKJ koordinaatit. Valokuvia ei ole talletettu mihinkään viralliseen arkistoon eikä niillä ole mitään kokoelmattunusta. Valokuvat digitaalisia. Valokuvat ovat tallessa Mikroliitti Oy:n serverillä

Yleiskartta



Tutkimusalue rajattu vihreällä. Tervahauta sininen pallo. Havaittu epämääräinen kuoppa vihreä pallo. Alueen eteläpuolella olevat varhaismetallikautiset rökkiöt sinipunaisin kolmioin (Haminakallio 208010017)

Inventointi

Juola Holding Oy suunnittelee tuulivoimapuistoa Kalajoen Vasannevan alueelle, n 9 -10 km Kalajoen keskustasta koilliseen. Alueen kaavakonsultin, Pöyry Finland Oy:n välityksellä hankealueen muinaisjäännösinventointi tilattiin Mikroliitti Oy:ltä. Maastotyö suorittivat Timo Jussila ja Timo Sepänmaa yhden päivän aikana toukokuussa 2013. Olosuhteet maastotutkimusajankohdalla olivat kaikilta osilta tutkimuksen kannalta erinomaiset.

Hankealue on laajuudeltaan karkeasti n. 2,3 x 1,2 km. Se sijoittuu n. 28 – 32 m korkeustasojen välille, millä tasolla muinainen Itämeri on vellonut varhaismetallikauden loppupuolella. Alue on pieniirteistä, kalliota ja suota. Kalliot ovat matalia ja loivarinteisiä, koillisessa on jokunen hieman korkeampi kallio. Monin paikoin vain hieman suon yläpuolelle kohoaa hiekkaisia mineraalimaa-alueita. Varhaismetallikautisten rökkiöiden ja asuinpaikkojen löytyminen tämän kaltaisesta maastosta ja topografiasta – korkeustaso huomioon ottaen – ei ole kovinkaan todennäköistä. Jo hieman ylemmillä korkeustasoilla, n. 40 m korkeudelta alkaen sijaitsee alueen eteläpuolella, laajan kallioalueen luoteisrinteellä varhaismetallikautisia rökkiöitä (Haminakallio).

Alue on suureksi osaksi tasaista suota ja länsipäässä suosta raivattua tasaista peltoa. Alue on jalan helppokulkuista. Maastotyötä tehtäessä ei ollut tiedossa voimalapaikkoja eikä mahdollisia uusia tie- ja kaapelilinjoja. Suppea alue kyettiin kuitenkin tutkimaan täysin kattavasti kuivan maan osalta. Näkyvyys kauttaaltaan vähäpuustoisella kallioalueella oli hyvä, samoin suolla ja kallioiden välisillä maa-alueilla, etenkin kun vähäisissä lehtipuissa ja pensaissa ei ollut vielä lehtiä. Vaikka joka kallionpyllyllä ei käveltykään, saattoi niitä tähytellä hieman etäämpää mahdollisten rökkiöiden varalta (jota tällä korkeustasolla melko epätodennäköisiä joskin mah-

dollisia). Lisäksi tarkastettiin myös kallioidenvälisiä kuivan maan maastoja – jotka kyllä lähes kaikkialla kasvoivat pursua. Mitään varhaisrautakautisille asuinpaikoille sopivia maastoja ei havaittu, silti paikoin tehtiin koekuoppia. Historiallisen ajan maarakenteita, kuten tervahautoja tähyttiin tarkoin. Voidaan siis sanoa, että alue tuli kuivan maan osalta katsottua perusteellisesti ja kattavasti. Hankealueella vietettiin maastossa kaikkiaan 14 tehokasta henkilötyötuntia.

Alueella havaittiin yksi tervahauta, joka oli merkitty maastokartalle. Lisäksi havaittiin yksi epämääräinen kuopanne jota ei luokiteltu muinaisjäännökseksi sen epämääräisyyden ja todennäköisen nuoruuden takia.

15.8.2013

Timo Jussila



Tyypillistä alueen maastoa



Muinaisjäännös**KALAJOKI JUURAKKO**

Mjtunnus:

Rauh.lk: 2

Ajoitus: historiallinen

Laji: valmistus: tervahauta

Koordin: N: 7137 211 E: 360 045 Z: 30

X: 7137 022 Y: 2505 182

P: 7140 200 I: 3360 160

Tutkijat: Jussila & Sepänmaa 2013 inventointi

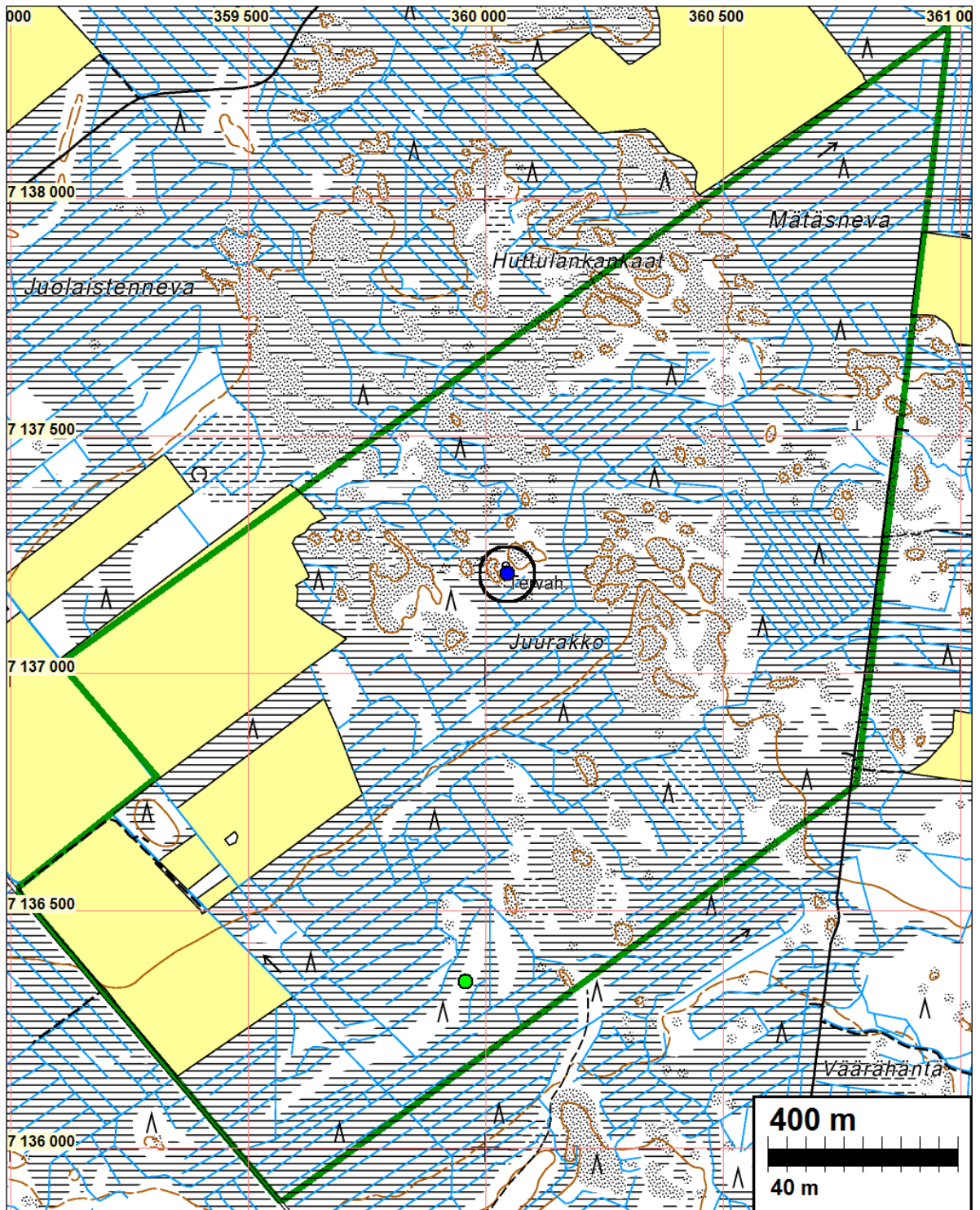
Sijainti: Paikka sijaitsee Kalajoen kirkosta 11,8 km koilliseen, Vasannevan länsipuolella olevan Juurakko -nimisen suon pohjoisreunamilla kohoavalla suosaarella, kallioiden välisellä tasaisella hiekkapohjaisella alueella.

Huomiot: Paikalla on tervahauta, osin maan päälle tehty ja korkeahkovaallinen. Haudan halkaisija on n. 17 m. Hauta on ehjä. Vieressä on jonkinlainen kämpän tms. työmaa mutta se ei uhkaa hautaa joka siitä selvästi sivussa. Tervahauta on merkitty maastokartalle.



Iso tervahauta tasaisessa
Maastossa erottuu kuvissa
huonosti





Tervahauta sininen pallo. Jäljempänä kuvailtu kuoppa on vihreä pallo alueen eteläosassa.

Muu havainto

Alueen eteläosassa olevalla matalalla "kaaralla", suosta hieman kohoavalla vanhalla dyynillä havaittiin selkeästi ihmistekoinen kuopan jääne. Pyöreän ja matalan kuopan halkaisija on n metrin. Kuopan ympärillä matala valli osalla sen reunaan. Kuopassa ei havaittu selvää podsolia, mutta maaperä paikalla on sellainen, että podsol on ohut ja heikko muutenkin. Kuopassa ei ole hiiltä eikä nokea, eikä keittokuopan tunnusmerkkinä pohjalla kiviä. Kuoppa on liian pieni ollak-

seen pyyntikuoppa. Lähistölle tehdyissä koekuopissa ei havaittu mitään mainittavaa. Kuopan funktio on siis tuntematon ja on mahdollista, että se voi olla melko nykyaikainenkin.

Koordinaatit: N 7136351 E359957.



Kuoppa. Lappo kuopan pohjalla.
